



## 网上交易须知

现向您提供本<<网上交易风险说明>>。本<<网上交易风险说明>>中所指计算机交易包括异地同步交易、远程同步交易和网上交易。

- 异地同步交易是指客户使用本公司营业场所内交易终端直接输入交易指令,并通过公司的计算机异地同步交易系统参与交易的一种交易方式。
- 远程同步交易是指客户通过远程交易终端与本公司联网,进而通过公司异地同步交易系统联网而进行的交易。
- 计算机交易因在局域网上和互联网上传输的原因,有可能发生交易风险,给您带来损失。因此,您必须认真考虑自己的情况是否适合进行计算机电子交易。考虑是否进行计算机交易时,您应当明确以下几点:
  - 1、 由于在局域网上和互联网上传输的原因,您的交易指令有可能出现中断、停顿、延迟、数据错误等情况;
  - 2、 机构或投资者没有妥善保管好交易密码,身份可能会被仿冒;
  - 3、 行情信息及其他信息有可能出现错误;
  - 4、 计算机交易尚有无法预测的风险。
- 以上风险可能造成您的交易指令无法成交或者无法全部成交,以及造成其他交易失误,您必须承担由此导致的损失。

## 有关网络及交易软件

MT4 交易平台因其普及性与认受性,全球超过 1000 间大型金融机构采用它作为交易载体,但这并不表示它是完美的。任何电脑软件都存在些细微的漏洞,这是目前的科学技术难以解决的!!但 MT4 交易平台应是目前市面上最好的交易软件之一。对于交易平台的特殊事故,本公司的处理如下: -

1. 对交易平台掉线问题的处理。我们对查明确属本公司交易平台掉线问题有所承诺: 在故障解决交易平台恢复正常后客户应于 30 分钟内对**有争议的多出交易持仓单**进行平仓/锁仓, **并如实清楚的将具体情况(包括帐号、单号等)发电邮到[saucport@mibadcrofx.com](mailto:saucport@mibadcrofx.com)** 本公司会按照掉线期间的一个最佳价格对客户**该笔的多出交易持仓单**重新结算作为补偿。超出 30 分钟的平仓/锁仓单均视为属客户自我意愿及判断的最终决定, 本公司对此不予任何补偿。
  - a) 客户帐户内持有 2 手多单及 2 手空单(属锁仓), 因不存在任何价格波动风险, 按照业内规定, 本公司对此类帐户(多单空单数量相等)不予任何补偿。

订单 /	时间	类型	手数	交易品种	价格
16987866	2024.08.28 05:50:25	sell	1.00	usdjpy	144.401
16987867	2024.08.28 05:50:26	sell	1.00	usdjpy	144.401
16987871	2024.08.28 05:51:23	buy	2.00	usdjpy	144.416

主仓: 9 912.09 USD 净值: 9 869.15 已用预付款: 2 000.00 可用预付款: 7 869.15 预付款比例: 493.46%

交易 | 显示 | 账户历史 | 新闻 | 警报 | 邮箱 | 市场 | 文章 | 代码库 | EA | 日志

- b) 客户帐户内持有 1 手多单及 2 手空单，多出的 1 手做空持仓单，本公司按照“有关网络及交易软件”的第一点的规定以掉线期间的一个最佳价格补偿该多出的 1 手做空持仓单的损失。

订单 /	时间	类型	手数	交易币种	价格
16987856	2024.08.28 05:50:25	sell	1.00	usdjpy	144.401
16987867	2024.08.28 05:50:26	sell	1.00	usdjpy	144.401
16987858	2024.08.28 05:50:32	buy	1.00	usdjpy	144.418

余额: 9 925.25 USD 净值: 9 893.40 已用预付款: 2 000.00 可用预付款: 7 893.40 预付款比例: 494.67%

交易 | 显示 | 账户历史 | 新闻 | 警报 | 邮箱 7 | 市场 81 | 文章 | 代码库 | EA | 日志

- c) 客户帐户内持有 2 手做空的持仓单，本公司按照“有关网络及交易软件”的第一点的规定处理。以掉线期间的一个最佳价格补偿该 2 手做空持仓单的损失。

订单 /	时间	类型	手数	交易币种	价格
16987856	2024.08.28 05:50:25	sell	1.00	usdjpy	144.401
16987867	2024.08.28 05:50:26	sell	1.00	usdjpy	144.401

余额: 9 909.32 USD 净值: 9 867.78 已用预付款: 2 000.00 可用预付款: 7 867.78 预付款比例: 493.39%

交易 | 显示 | 账户历史 | 新闻 | 警报 | 邮箱 7 | 市场 81 | 文章 | 代码库 | EA | 日志

- 交易帐户内没有持仓单或已锁单的客户，对于平台掉线期间的价格波动不存在任何风险，而市场每天都充满着机会，故对平台掉线期间欲进场交易或解锁的客户申索，本公司一概不予受理。这是我们业内公平与公正的通例，客户必需理解。
- 对交易平台不按限价挂单价格执行指令的处理。若客户发现其限价挂单没到其指定价格而成交了，请立即并如实清楚的将具体情况发电邮到support@macrofx.com’ 本公司收到电邮后会马上核查，如情况属实：由于在市场回补仓位需要额外成本’对 US\$50.- 以下的亏损，本公司将直接进行补偿。对 US\$50.- 以上的亏损，本公司将以当其时市场价格替客户回补其仓位头寸，由于回补仓位的时间及价格与客户先前的仓位的时间及价格有所差异，本公司电脑部将对所回补仓位的时间及价格进行内部修改，使客户的交易帐户的所有数据无误。因交易单号要与贸易场系统配对结算，不能进行内部修正，故回补仓位的交易单号与客户先前仓位的单号是不一的，请客户注意并谅解。
- 对交易平台不按低于所需保证金50%或以下进行强平的处理。若客户发现其交易帐户不按低于所需保证金50%或以下系统进行强平，请立即并如实清楚的将具体情况发电邮到support@macrofx.com’ 本公司收到电邮后会马上核查，如情况属实，本公司将以当其时市场价格替客户回补其仓位头寸，由于回补仓位的时间及价格与客户先前的仓位的时间及价格有所差异，本公司电脑部将对所回补仓位的时间及价格进行内部修改，使客户的交易帐户的所有数据无误。因交易单号与贸易场系统配对结算，不能进行内部修改，故回补仓位的交易单号与客户先前仓位的单号是不一的，请客户注意并谅解。

## 有关“错误交易”



引起“错误价格”的原因既可能为系统自身因素又可能为外力作用。在交易过程中难免会出现因某一些因素导致的信息传递失真，有些失真会使价格严重违背市场的真实价格，这便产生了交易中的重大差错。依据交易异常情况的客观表现为价格错误，在价格错误的判断标准上，主要是以价格是否严重扭曲了市场实际价格，或者价格是否严重背离了市场实际价格而进行判断(如上图所示)。

“错误交易”的价格并非当时市场的真实价格，是无法在贸易场取得及提供交易编码的。按照业界制定的交易机制，严重偏离市场真实价格的交易属“错误交易”，事后亦无法确认成交。本公司敬告广大客户若遇上述类似事件发生，切勿利用已扭曲的价格进行反复交易，“错误交易”不论盈亏均会遭到撤销交易处理!!

以上情况不是常例，但时有发生，敬希客户注意谅解并配合我们的工作!!!



## 关于异常交易帐户的定义和处理方法

### 定义

1. 客户直接或间接使用任何非本公司发布的计算机外挂软件或损害性的工具。
2. 客户使用同一账户并同时利用多台电脑终端机进行交易行为，意图以“密集式交易”手段令市场造成巨大成交额的误导信息。
3. 交易帐户的交易单中有 25%或以上的交易单的开仓与平仓时间低于 3 分钟内完成，此帐户公司有权定义为异常交易帐户。
4. 交易帐户的交易单中有 25%或以上的交易单属于 3 分钟内建立的对冲锁仓单，此帐户公司有权定义为异常交易帐户。
5. 交易帐户设置限价新单并对该当时还没确认成交的限价单同时预设止损止盈指令，且事后整套交易单的开仓与平仓时间低于 3 分钟内完成，此帐户即被定义为异常交易帐户。
6. 交易数量变异甚大，如瞬间由 0.1 至 0.5 手转变为 2 至 20 手交易(平仓时间低于 3 分钟内)。
7. 交易单的开仓与平仓时间低于 3 分钟内完成的交易单，公司会自行判断客户的交易动机是否属于异常交易，若属于异常交易，本公司会扣除此类交易的盈利，客户不得异议。
8. Macro Markets 有权取消或扣减流动性提供方不接受的订单。
9. 公司禁止高杠杆和大量交易，或因持仓量较大而构成风险的交易。
10. 利用场外交易市场与其他相关市场之间的相关性进行交易，以获取不正当利益。

\*\* 以上 10 点触发任何 1 项均属异常交易。

\*\* 以上 10 项并不代表全部异常交易的定义，公司会不定期调整相关的规则。本公司对异常交易的定义拥有绝对解释权。

### 处理

按照业界惯例，异常交易帐户的交易单是盈利的，本公司会扣除所有盈利后再将余额发放给客户，异常交易帐户的交易单是亏损的由客户负责，所有异常交易帐户将停发代理当月所有返佣并撤销交易帐户。



## 如何辨别交易平台掉线

1. 如下图所示，“历史数据中心”的价格没有缺失证明交易平台并没有掉线，若客户连接不上应属其网络或计算机问题。

历史数据中心: USDJPY,M1

交易品种: USDHKD, USDJPY

数据库: 2158 个记录

时间	开盘	最高	最低	收盘	成交量
2024.08.28 05:49	144.418	144.418	144.409	144.411	20
2024.08.28 05:48	144.406	144.418	144.399	144.417	60
2024.08.28 05:47	144.381	144.406	144.373	144.405	80
2024.08.28 05:46	144.371	144.389	144.368	144.380	91
2024.08.28 05:45	144.392	144.393	144.353	144.372	63
2024.08.28 05:44	144.372	144.398	144.364	144.394	74
2024.08.28 05:43	144.360	144.372	144.360	144.371	73
2024.08.28 05:42	144.362	144.373	144.360	144.361	78
2024.08.28 05:41	144.369	144.372	144.355	144.364	73
2024.08.28 05:40	144.361	144.371	144.361	144.368	47
2024.08.28 05:39	144.353	144.371	144.353	144.362	87
2024.08.28 05:38	144.361	144.370	144.353	144.354	78
2024.08.28 05:37	144.358	144.364	144.353	144.362	71
2024.08.28 05:36	144.372	144.372	144.356	144.359	123
2024.08.28 05:35	144.403	144.415	144.370	144.373	124
2024.08.28 05:34	144.403	144.410	144.381	144.404	107
2024.08.28 05:33	144.386	144.404	144.386	144.404	58

按钮: 下载(D), 添加(A), 编辑(E), 删除(D), 导出(x), 导入(I), 关闭(C)

2. 如下图所示，“历史数据中心”的价格缺失了 8 分钟证明交易平台掉线了。

历史数据中心: GOLD,M1

商品: TTD, Gold, GOLD

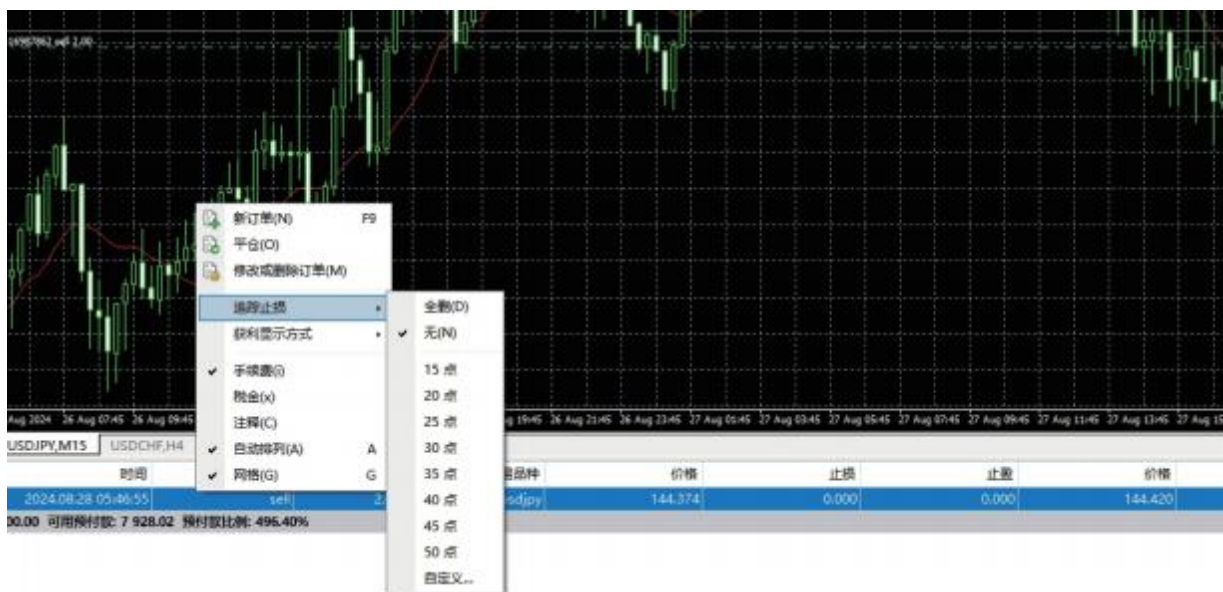
数据库: 65289 / 1031402 个记录

时间	开盘	最高	最低	收盘	成交量
2010.06.21 23:23	1234.45	1234.65	1234.25	1234.35	10
2010.06.21 23:22	1234.55	1234.65	1234.45	1234.55	7
2010.06.21 23:21	1234.65	1234.75	1234.45	1234.45	12
2010.06.21 23:20	1234.85	1235.15	1234.55	1234.55	12
2010.06.21 23:19	1234.35	1234.85	1234.35	1234.75	9
2010.06.21 23:18	1234.25	1234.45	1234.15	1234.45	5
2010.06.21 23:17	1233.85	1234.45	1233.85	1234.15	10
2010.06.21 23:16	1233.45	1233.95	1233.45	1233.95	6
2010.06.21 23:15	1233.35	1233.35	1233.35	1233.35	1
2010.06.21 23:14	1233.35	1233.45	1233.25	1233.45	4
2010.06.21 23:13	1233.75	1233.75	1233.25	1233.25	7
2010.06.21 23:12	1233.95	1233.95	1233.65	1233.65	5
2010.06.21 23:04	1233.25	1233.25	1232.45	1232.75	3
2010.06.21 23:03	1233.15	1233.25	1233.05	1233.15	5
2010.06.21 23:02	1233.05	1233.65	1233.05	1233.25	16
2010.06.21 23:01	1233.35	1233.45	1232.95	1232.95	8
2010.06.21 23:00	1233.45	1233.45	1233.05	1233.25	9

2010.06.21 23:04 至 2010.06.21 23:12 平台掉线以致缺失了8分钟的历史数据

按钮: 下载(D), 添加, 编辑(E), 删除(D), 导出(x), 导入(I), 关闭(C)

## 关于追踪止损



追踪止损：顾名思义，就是追随最新价格设置一定点数的止损。

终端窗口“交易”栏目，在指定的未平仓订单上单击鼠标右键，于下拉列表中选择“追踪止损”，在子列表中选择想要的止损点数，就能实现追踪止损的功能。追踪止损功能是基于客户端的，只有在盈利所设定点数的情况下追踪止损功能才会有效，所以还是应该先设定一个固定止损。此后每次价格朝有利方向走时，都会从本地计算机发送一个更改止损命令给服务器。如果关闭本地计算机，服务器上将保留最后一次更改的止损。因为该指令不是MIBD系统内的指令，能否发出指令取决于用户的电脑和网络状况，请客户谨慎使用，MIBD无法保证该功能一定能够总是有效，请客户自行承担风险。